

ЛАНДШАФТНЕ ПЛАНУВАННЯ ЯК ІНСТРУМЕНТ ЗАБЕЗПЕЧЕННЯ СТАЛОГО РОЗВИТКУ

Серед більш ніж двохсот країн світу Україна посідає 43-тє місце за площею і володіє очевидними природними багатствами. Однак у численних світових рейтингах за показниками стану економіки, соціуму, компонентів навколишнього природного середовища, вона, на жаль, не піднімається вище сьомого десятка. Конкурентні переваги унікальних природних багатств значною мірою нівелюються через катастрофічний стан ландшафтів.



Одним із інструментів подолання труднощів взаємодії між людським суспільством та природним середовищем, а також визначення та практичного втілення напряму оптимального та збалансованого розвитку певної території є різні види просторового планування. Саме тому фахівці **Інституту географії НАН України**, керуючись основними положеннями концепції сталого розвитку і Керівними принципами сталого просторового розвитку Європейського континенту та спираючись на досвід німецьких колег, **уперше в Україні застосували інструмент ландшафтного планування.**

Ландшафтне планування (ЛП) визначають як інструмент, спрямований на виявлення конфліктів природокористування та оцінювання механізмів їх пом'якшення. У Європейській ландшафтній конвенції ЛП тлумачиться як **«перспективне планування, яке має на меті поліпшення, відновлення та формування ландшафтів»**. ЛП забезпечує впровадження у природоохоронну політику держав принципів сталого розвитку. Основним його завданням є, з одного боку, **збереження природи**, а з іншого – **керування ландшафтом**. Однак сутність процесу ЛП виходить далеко за межі природоохоронних функцій. Тут ідеться, радше, про складний процес еколого-економічної оцінки функцій різних територіальних виділів та подальше узгодження пріоритетів і ризиків їх реалізації з усіма групами користувачів.

Застосування ЛП передбачає оптимізацію відносин суспільства і природи в межах конкретних територій, що утворюють багаторівневу систему – національну, а згодом і транснаціональну. Тому роботи з ЛП проводилися науковцями Інституту географії НАН України **на трьох рівнях – області (ландшафтна програма), району (рамковий ландшафтний план) та сільської ради (ландшафтний план).** Модельним регіоном було обрано **Черкаську область України**, а в її межах модельними територіями стали **Канівський район та Степанецька сільська рада**. На кожному з рівнів було визначено основні завдання робіт, виявлено наявні проблеми, ризики і перспективи, а також складено підсумкові документи та запропоновано рекомендації.

За результатами ретельного аналізу рамкових умов **основними завданнями** робіт у Черкаській області стали: зниження високого антропогенного навантаження; збереження природних екосистем та розвиток мережі природно-заповідних територій, збереження ландшафтного та біологічного різноманіття, історико-культурної спадщини; ефективне використання рекреаційного потенціалу; аналіз і вирішення конфліктів природокористування; здійснення внеску в удосконалення схеми територіального планування області. Остання позиція

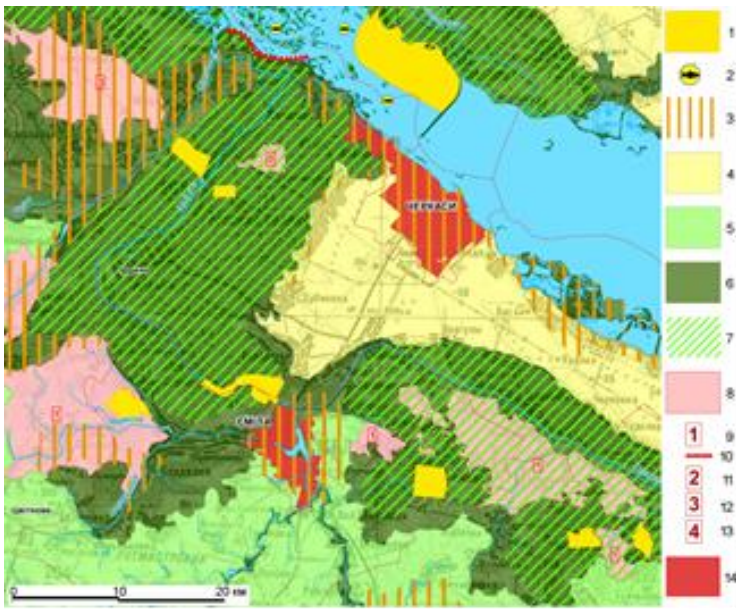


Рисунок 2. Інтегральна концепція цілей (Черкаська область, фрагмент). Умовні позначення (скорочена легенда): 1 – Охорона природи. Забезпечення і контроль статусу наявних природоохоронних територій. 2 – Місця нересту риби. 3 – Охорона природної та культурної спадщини. 4 – Збалансоване екологічне сільське господарство. 5 – Збалансоване землекористування з особливою увагою до благ, які потребують захисту. 6 – Збалансоване землекористування з особливою увагою до розвитку туризму та екологічної мережі; особлива увага: 7 – Ареали концентрації рідкісних видів рослин і тварин, у перспективі – ядра екомережі; особливий режим природокористування і регульований туризм. 8 – Санація негативних впливів на ландшафт для поліпшення екосистем. 9 – Водна ерозія. 10 – Абразія берегів річок. 11 – Вітрова ерозія. 12 – Наслідки радіоактивного забруднення ґрунтів, високочутливих до хімічного забруднення. 13 – Постійне підтоплення. 14 – Санація негативних впливів на ландшафт для поліпшення умов проживання населення.

Рамковий ландшафтний план (РЛП) Канівського району, як і ландшафтна програма Черкаської області, є першою такою розробкою в Україні. Модельний регіон поєднує й унікальні, і типові для області природні та соціально-економічні характеристики. Тут розташовані різні об'єкти природної (Канівський природний заповідник, інші території та об'єкти природно-заповідного фонду) та культурно-історичної (Шевченківський історико-культурний заповідник, пам'ятки трипільської культури тощо) спадщини. Водночас, існує ціла низка проблем, пов'язаних із погіршенням якості навколишнього середовища, конфліктами землекористування, гармонізацією відносин суспільства і природи.

Стратегічними цілями розробки РЛП стали: обґрунтування збереження природних екосистем і культурних ландшафтів та розробка рекомендацій щодо збалансованого використання території, зокрема щодо розвитку **еко-орієнтованої рекреаційної діяльності**. У матеріалах РЛП представлено та проаналізовано загальну й покомпонентну інформацію, дані про розвиток суспільства і природи району, представлено просторовий «зріз» конфліктів, що виникають у процесі господарського освоєння території, розглянуто проблеми створення біосферного резервату і перспективи їх вирішення. Окремий розділ присвячено галузевим та інтегральним цілям розвитку району.

Порівняно з ландшафтною програмою області, **на рівні району** забезпечено **значно вищий ступінь деталізації**. Аналіз конфліктів природокористування здійснено за подібним до ландшафтної програми принципом. Варто зазначити, що на рівні району вплив незадовільної соціально-економічної ситуації на сприйняття та динаміку проблем природокористування виявляється інтенсивніше. Низький рівень оплати праці та безробіття призводять до формування «вторинності» екологічних питань. **Позитивним чинником є готовність до ведення рекреаційної та туристичної діяльності**, її стандартизації, що може бути використано при узгодженні природоохоронних та економічних інтересів. Певні **ризики** пов'язані з функціонуванням **застарілих об'єктів інфраструктури** – трубопроводів, ліній електропередач. Потенційним джерелом конфліктів землекористування стало розширення кордонів Канівського природного заповідника.

З огляду на обмеження та проблеми, що проявляються в українських реаліях на локальному рівні (зокрема брак планувальної документації), **ландшафтний план Степанецької сільської ради** від початку був зорієнтований на охоплення максимальної кількості тематичних та цільових установок. Загальним контекстом, безумовно, залишалася демонстрація **моделі збалансованого розвитку громади** (на продовження розробок, виконаних

для району й області). Серед **цілей планування** – збереження біорізноманіття та природних екосистем, екологізація сільськогосподарської діяльності, зокрема в рамках концепції «людина і біосфера» – біосферного резервату, підвищення рівня екологічної свідомості. Як і на двох попередніх рівнях, за результатами аналізу було розроблено **інтегральну карту конфліктів**.

Із урахуванням усієї зібраної інформації та досконалих оцінок можна говорити про розроблену **«дорожню карту» розвитку трьох поселень ради** – сіл Степанці, Степанецьке і Пилява, з визначенням цілей та заходів, рекомендованих для їх досягнення, аргументації в переговорах з існуючими і майбутніми інвесторами. Також враховано концепцію створення Канівського біосферного резервату, частину зони співробітництва якого може становити і територія сільради. Це сприятиме розвитку **екологічного туризму, екологічного землеробства і виробництва органічної продукції**.

Прикладні розробки, що спрямовані на можливі напрями розвитку Черкащини з деталізацією цільових функцій ландшафтів були апробовані на інвестиційному форумі «Черкащина – територія співпраці» та передані керівництву області. Рамковий ландшафтний план Канівського району і ландшафтний план Степанецької сільської ради передані, відповідно, керівництву району та громади.

За матеріалами Інституту географії НАН України

Матеріали опублікували: Прес-служба НАН України